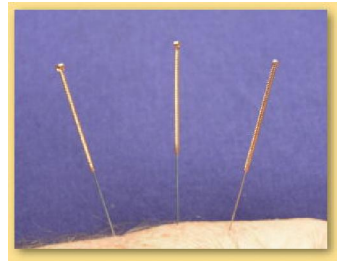


## 1. การฝังเข็มคืออะไร

การฝังเข็มเป็นแนวธรรมชาติที่มีประวัติการค้นคว้า และแพร่หลายมาหลายพันปี การฝังเข็มคือวิธีการรักษาโรค ฟื้นฟูสุขภาพ สร้างเสริมสุขภาพ และป้องกันโรค โดยการใช้เข็มปักเข้าไปยังตำแหน่งต่าง ๆ ของร่างกายในตำแหน่งที่เป็นจุดเฉพาะ โดยมีวัตถุประสงค์ในการรักษา 2 ส่วน ได้แก่

### 1. ปรับสมดุลของร่างกาย

เพื่อกระตุ้นให้ร่างกายตื่นตัวขึ้น ช่วยให้อวัยวะและระบบการทำงานต่าง ๆ ของร่างกายกลับทำงานได้ตามปกติ ด้วยพลังธรรมชาติของสิ่งที่มีชีวิต จึงนับว่าเป็นวิธีที่ปลอดภัยและได้ผลดี



### 2. การฝังเข็มสามารถช่วย

“ระงับความเจ็บปวด” จึงมักนำไปใช้ในการรักษาโรคปวดต่าง ๆ หรือใช้ในการผ่าตัด



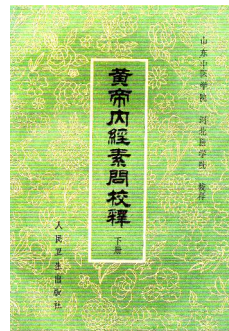
ปัจจุบันมีการนำการฝังเข็มไปใช้ในการป้องกันโรค นอกจากนี้ยังมีวิทยาการอื่น ๆ อีกที่เกี่ยวข้องกับศาสตร์การฝังเข็ม และมีการนำมาใช้อย่างกว้างขวาง ได้แก่ การนวดกดจุด การรมยา การใช้เครื่องกระตุ้น เป็นต้น

## 2. ประวัติการฝังเข็ม

การฝังเข็มตามทฤษฎีแพทย์แผนจีน (Traditional Chinese Medicine) เริ่มตั้งแต่สมัยก่อนคริสต์ศักราช จักรพรรดิฉินซีฮ่องเต้ทรงรวบรวมแผ่นดินจีนเข้าเป็นประเทศเดียวได้เมื่อ 221 ปีก่อนคริสต์ศักราช ก่อนหน้านั้นแผ่นดินจีนแบ่งแยกเป็นแคว้นรัฐเล็ก ๆ ครอบงำตนเอง ฤดูใบไม้ร่วง (ชิวเทียน) ก็แต่งทัพออกรบกัน พอถึงฤดูใบไม้ผลิ (ชุนเทียน) ก็กลับไปทำไร่ไถนาสะสมเสบียงอาหารไว้ทำศึก จึงเรียกประวัติศาสตร์จีนในช่วงเวลานี้ว่า “ยุคชุนชิว (ChunQiu)” (2,100 – 476 ปีก่อนคริสต์ศักราช) ในระหว่างนี้ได้มีตำราแพทย์เล่มแรกของจีนไม่ทราบนามผู้แต่งเกิดขึ้น คือ “คัมภีร์หวงตี้เนย์จิง (Huang Di Nei Jing) แบ่งเป็น 2 ภาค คือ **ซูเวิน** (Su Wen หรือ Plain Question หรือคำถามง่าย ๆ) และ **หลิงชู** (Ling Shu หรือ Miraculous Pivot หรือแกนมหัศจรรย์)



คัมภีร์หวงตี้เนย์จิง



คัมภีร์หวงตี้เนย์จิง ภาคซูเวิน

เนื้อหาหนังสือ 81 เรื่อง กล่าวถึงการเรียนวิชาแพทย์ จรรยาบรรณใน

การประกอบวิชาชีพ หลักพื้นฐานเรื่อง อิน-หยาง และธาตุทั้ง 5 คือ ไม้ ไฟ ดิน ทอง และน้ำ ตลอดจนหลักธรรมชาติ 6 ประการ คือ การป้องกัน และการรักษา สาเหตุและอาการของโรค ผลของฤดูกาล ผลของ ภูมิศาสตร์ ผลจากอุตุนิยม การฝังเข็มและการรมยา



華  
佗  
之  
像

ฮัวถวอ

ในยุคสามก๊ก (San Gua—475 ปี ก่อนคริสตกาล ถึง ค.ศ. 265) ฮัวถวอ (HuaTuo) เป็นแพทย์ที่ได้รับการยกย่องว่าเป็นคัลยแพทย์ผู้บุกเบิกโดยใช้ยาหมวกฝูसान (MaFuSan) เป็นยาระงับความรู้สึกชนิดรับประทานให้แก่คนไข้ก่อนผ่าตัดนอกจากนั้นยังเป็นแพทย์ที่ใช้การฝังเข็มรักษาคนไข้

โดยพยายามใช้น้อยชนิดและฝังเข็มน้อยจุด



皇  
甫  
諡  
之  
像

หวงฝูมี

ค.ศ. 215 - 282

ต่อมาในยุคราชวงศ์จิน ก็ได้มีตำราแพทย์ด้านการฝังเข็มที่สำคัญเกิดขึ้นอีกเล่มหนึ่งคือ “**เจินจิวเจี่ยอี่จิง**” (A – B Classic of Acupuncture and Moxibustion) เขียนโดย **หวงฝูมี** (Huang Fumi) เป็นหนังสือ 12 เล่ม 128 บท แบ่งเป็น 2 ภาค ภาคแรกเป็นทฤษฎีพื้นฐาน ภาคสองเป็นเวชปฏิบัติเน้นเป็นตำราสำคัญของการแพทย์จีนในเรื่องฝังเข็มนับจากคัมภีร์เหน่ยจิง

ในยุคราชวงศ์จินตะวันออก **เปาคุ (Bao Gu)** ภรรยาของเก๋อหง นับเป็นแพทย์หญิงคนแรกของจีนที่ชำนาญเรื่องฝังเข็มและสมุนไพร (เก๋อหง เป็นผู้รวบรวมและเขียนตำรายาฉุกเฉินสำหรับเก็บไว้ในเสื้อผ้า (เสื้อฮาว์จิวจิวฟาง) ซึ่งนับเป็นตำราปฐมพยาบาลเล่มแรกของโลก ตั้งแต่เมื่อ 1,600 ปี มาแล้ว)



การฝังเข็มในยุคใหม่เริ่มในปีพ.ศ. 2403 เมื่อฝรั่งเศสได้อินโดจีนเป็นอาณานิคมแพทย์ทหารได้เรียนรู้การฝังเข็มและได้นำกลับไปใช้ในฝรั่งเศส รวมทั้งได้ไปศึกษาต่อที่ยูนาน ปักกิ่ง และเซี่ยงไฮ้ การฝังเข็มจึงพัฒนามากในประเทศฝรั่งเศส ในปี พ.ศ. 2515 ประธานาธิบดีนิกสัน เยือนประเทศจีนมีการสาธิตการฝังเข็มซาฟต์ตัดโดย

ไม่ต้องดมยาสลบ การเปิดประเทศของจีนทำให้การฝังเข็มได้รับความสนใจไปทั่วโลก ในปี พ.ศ. 2518 องค์การอนามัยโลก ร่วมกับประเทศจีน จัดหลักสูตร การฝังเข็มนานาชาติขึ้นที่ปักกิ่ง เซี่ยงไฮ้ และนานจิง และในปี พ.ศ. 2522 องค์การอนามัยโลกได้จัดประชุมผู้เชี่ยวชาญด้านการฝังเข็มจากทั่วโลกกำหนดรายชื่อโรคที่ยอมรับในการรักษาด้วยการฝังเข็มในระยะแรกจำนวน 48 โรค ปัจจุบันองค์การอนามัยโลกได้จัดแบ่งกลุ่มโรคที่สามารถรักษาได้ด้วยการฝังเข็มเป็น 4 กลุ่ม เพื่อเป็นแนวทางในการพิจารณาเลือกใช้บริการ สำหรับประชาชนทั่วไปที่สนใจเลือกการฝังเข็มเป็นการแพทย์ทางเลือกรักษาโรคต่อไป (รายละเอียดดูงานหัวข้อการฝังเข็มรักษาโรคอะไรได้บ้าง)

### 3. การฝังเข็มเกิดผลในการรักษาอย่างไร

3.1 เกิดการหลั่งสารต่าง ๆ ในร่างกายในระบบ Neuro-endocrine และ Cytokine หลายชนิด ฮอร์โมนบางอย่าง เช่น Steroid, Endorphin, Serotonin และ Neurotransmitter ต่าง ๆ การเปลี่ยนแปลงเหล่านี้เกิดทั้งในระบบประสาทส่วนกลาง ระบบประสาทส่วนปลาย และกลไกของร่างกายทั้งหมด ทำให้เกิดฤทธิ์ระงับความเจ็บ



ปวด ลดการอักเสบ ลดการเกร็งของกล้ามเนื้อ ปรับปรุงการทำงานของระบบประสาท และสมอง ทำให้จิตอารมณ์แจ่มใส สารเหล่านี้เป็น สิ่งที่มีอยู่เป็นปกติในร่างกายตามธรรมชาติ จึงแตกต่างจากการใช้ยาที่เรารับประทานหรือฉีดเข้าร่างกาย เพราะไม่มีพิษไม่มีผลแทรกซ้อน ที่สำคัญ

ร่างกายมีกลไกในการควบคุมอีกชั้นหนึ่ง (Negative feedback) จึงไม่มีโอกาสหลั่งสารออกมาจนเกินขนาด

3.2 เกิดการกระตุ้นให้มีการปรับตัวของระบบประสาทอัตโนมัติ ซึ่งควบคุมเส้นเลือดและการทำงานของอวัยวะภายในทั่วร่างกาย จึงเป็นผลช่วยรักษา



ภาวะที่อวัยวะต่าง ๆ และแขน ขา ขาดเลือดหล่อเลี้ยง การปรับการทำงานของอวัยวะเป็นแบบควบคุม 2 ทาง (Bi-direction regulation) กล่าวคือ หากอวัยวะทำงานมากเกินไป ก็จะทำให้ลดลง อวัยวะใดทำงานน้อยไปก็จะปรับให้มากขึ้น เช่น การปวดประจำเดือน(primary dysmenorrhea) ซึ่งเกิดจากการบีบรัดตัวของมดลูก การฝังเข็มจะทำให้มดลูกบีบตัวลดลง จึงช่วยลดอาการปวดได้ดี และในเดือนต่อไปก็จะปวดลดลงจนเป็นปกติ อาการท้องอืด โดยเฉพาะหลังการผ่าตัดช่องท้อง เกิดจากการทำงานของกระเพาะอาหารและลำไส้ยังไม่ฟื้นตัว การฝังเข็มจะช่วยกระตุ้นให้กระเพาะอาหารและลำไส้เริ่มทำงานใหม่ ทำให้อาการท้องอืดหายเร็วขึ้น และการขับถ่ายเป็นปกติเร็วขึ้น

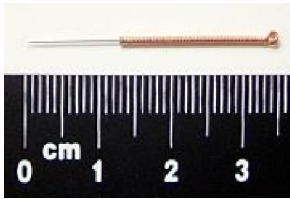
อย่างไรก็ตาม ผลการรักษาในคนไข้แต่ละคนจะได้ผลดีไม่เท่ากัน ขึ้นกับการตอบสนองต่อการฝังเข็มที่แตกต่างกัน ขึ้นกับระยะเวลาที่เป็นโรคนั้น หากเป็นเรื้อรังมานาน ผลก็จะไม่ดีเท่าผู้ที่เพิ่งมาไม่นานขึ้นอยู่กับชนิดของโรคที่เป็นและสภาพร่างกาย



ของผู้ป่วย ผู้ป่วย ที่ร่างกายอ่อนแอมาก อาจไม่ได้ประโยชน์มากจากการรักษา จึงควรปรึกษาแพทย์ หลังจากได้ศึกษาเอกสารให้ความรู้เรื่องฝังเข็มแล้ว ก่อนตัดสินใจรักษาด้วยการฝังเข็ม

## 4. อุปกรณ์ที่ใช้ในการรักษาด้วยการฝังเข็ม

เข็มที่ใช้รักษาผู้ป่วยในอดีตมีเข็ม 8-9 ชนิดทำด้วยวัสดุหลาย ๆ อย่าง ปัจจุบันนิยมใช้เข็มที่ทำด้วยสแตนเลสมีลักษณะปลายแหลม มี



### รูปเข็ม ขนาดต่าง ๆ

ส่วนของตัวเข็มยาวพอประมาณและมีด้ามจับเป็นลวดพันไปจนสุดเข็ม เข็มที่ใช้รักษาผู้ป่วยนี้ จะมีความยาวและความหนาต่าง ๆ กัน นอกจากนี้ยังมีเข็มขนาดเล็ก ความยาวของตัวเข็มประมาณ 3-6 มิลลิเมตร เข็มชนิดนี้ใช้ฝังติดตัวไว้ตลอดเวลา

นอกจากการฝังเข็มด้วยเข็มดังกล่าวแล้ว ยังมีการรักษา ร่วมกับการฝังเข็มโดยมีอุปกรณ์อื่น ๆ ร่วม เช่น

### การรมยา (Moxibustion หรือการเผาสมุนไพร)

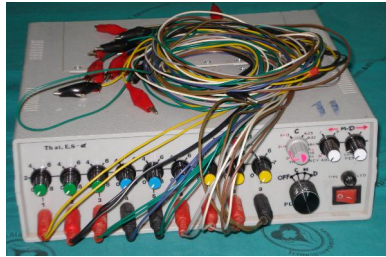
วิธีนี้ใช้สมุนไพรโถงจู่ฟาร์มภา ม้วนเป็นท่อนกลมเผาไฟแล้วรมบริเวณจุดฝังเข็ม หรือปั้นเป็นก้อนเล็ก ๆ วางไว้ตามจุดฝังเข็มต่าง ๆ โดยใช้ขิงวางที่ผิวหนังเป็นฐานแล้วจุดไฟที่ปลายก่อนโถง จนไฟลามถึงผิวหนังพอให้รู้สึกร้อนพอทนได้



### รูปการรมยา

#### - การใช้เครื่องไฟฟ้ากระตุ้น ( Electro-acupuncture)

กระทำเช่นเดียวกับการฝังเข็ม แต่การกระตุ้นเข็มจะใช้ไฟฟ้ากระตุ้น ซึ่งเป็นวิธีที่นิยมมากในปัจจุบัน

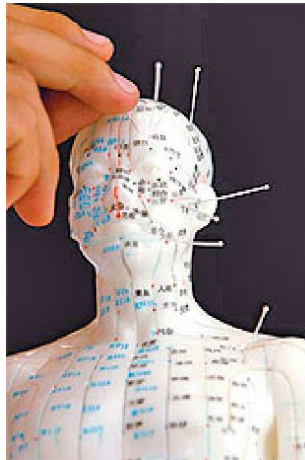


#### การครอบกระปุก (Cupping)

การครอบกระปุกเป็นวิธีการรักษาโดยใช้กระปุกมาลนไฟให้ร้อน เพื่อไล่อากาศออกจากนั้น จึงครอบกระปุกลงบนผิวหนัง ซึ่งจะมีแรงดูดจากสุญญากาศทำให้เกิดเลือดคั่งขึ้นในบริเวณนั้น วิธีการนี้มีมาแต่โบราณโดยใช้เขาสัตว์มาทำเป็นรูปกระปุก จากนั้นก็ปฏิบัติกันต่อมาโดยมีการเปลี่ยนแปลงวัสดุที่ใช้ทำเช่น กระเบื้อง โลหะ แก้ว

## วิธีการฝังเข็ม

ภายหลังแพทย์ตรวจวินิจฉัยอาการโรคเรียบร้อยแล้ว แพทย์จะใช้เข็มที่ทำด้วยสแตนเลสไม่เป็นสนิมที่มีขนาดเล็ก ความยาวประมาณ 1 — 10 เซนติเมตร ความยาวของเข็มจะขึ้นกับความหนาบางของบริเวณที่จะลงเข็ม เข็มที่ใช้เป็นเข็มที่สะอาด ปลอดเชื้อ ทำความสะอาดผิวหนังด้วยยาฆ่าเชื้อโรค แล้วปักเข็มทะลุผิวหนังตรงจุดฝังเข็มตามแนวเส้นลมปราณที่ตรงกับอาการของโรคให้ความลึกขนาดต่าง ๆ กัน



ผู้ป่วยจะรู้สึกเจ็บเล็กน้อยเมื่อเข็มผ่านผิวหนัง และจะหายเจ็บเมื่อถึงชั้นใต้ผิวหนังแล้วเมื่อปลายเข็มเข้าไปอยู่ในตำแหน่งที่ต้องการ ผู้ป่วยจะรู้สึกตื้อ ๆ หรือหนัก ๆ บริเวณโดยรอบจุดฝังเข็มนั้น ๆ

ซึ่งเรียกว่า “เตอชี (Techi)” หลังจากนั้นแพทย์จะใช้มือป้อนเข็มหรือกระแสไฟฟ้าคักดาดำ ๆ ต่อเข้ากับปลายด้ามจับเข็ม

การรักษาแต่ละครั้งจะใช้เวลาประมาณ 20 – 30 นาที ระหว่างการรักษาผู้ป่วยจะอยู่ในท่าที่สบายที่สุด ดังนั้น การรักษาโดยวิธีฝังเข็มจึงช่วยให้ผู้ป่วยรู้สึกสบายใจและผ่อนคลาย นับเป็นการช่วยทางด้านจิตใจทางหนึ่ง การรักษาควรทำซ้ำหลายครั้ง จำนวนครั้งของการรักษาขึ้นกับชนิดและความรุนแรงของโรค โรคที่เป็นอย่างเฉียบพลันอาการจะดีขึ้นภายหลังการรักษา 1 – 3 ครั้ง ในรายที่มีอาการเรื้อรังต้องทำการรักษาประมาณ 10 – 20 ครั้งจึงจะเห็นผล การรักษาจะกระทำทุกวัน หรือ 2 – 3 ครั้งต่อสัปดาห์



## 5. การฝังเข็มรักษาโรคอะไรได้บ้าง

การฝังเข็มเป็นการปรับระบบอวัยวะต่าง ๆ ในร่างกายให้กลับมาทำงานตามปกติ การฝังเข็มจึงสามารถนำไปใช้รักษาโรคได้หลายโรค อย่างไรก็ตาม องค์การอนามัยโลกได้ประชุมนักวิชาการและผู้เชี่ยวชาญด้านการฝังเข็มทั่วโลก โดยได้สรุปจากผลงานวิจัยและจัดแบ่งโรคหรือกลุ่มอาการที่สามารถรักษาได้ด้วยการฝังเข็ม เป็น 4 กลุ่มโรค ดังนี้



**1. โรคหรือกลุ่มอาการที่การฝังเข็มน่าจะถูกนำมาใช้เป็นหลัก  
เพราะให้ผลการรักษาดีเยี่ยม**

- |                                 |                                |
|---------------------------------|--------------------------------|
| 1. ฝืนจากการแพ้รังสีหรือสารเคมี | 2. โรคมุมิแพ้                  |
| 3. ปวดท้องจากนิ่วในถุงน้ำดี     | 4. ซึมเศร้า                    |
| 5. โรคบิดท้องร่วง               | 6. ปวดประจำเดือน               |
| 7. โรคกระเพาะอาหารอักเสบ        | 8. ปวดหน้า ขากรรไกร            |
| 9. ปวดหัว                       | 10. ความดันโลหิตสูงชั่วครว     |
| 11. ความดันโลหิตต่ำ โรควูบ      | 12. กระตุ้นการเจ็บครรภ์        |
| 13. ปวดเข่า                     | 14. ภาวะเม็ดเลือดขาวน้อย       |
| 15. ปวดหลัง                     | 16. เด็กไม่กลับหัวก่อนคลอด     |
| 17. แพ้ท้อง เวียนหัว            | 18. คลื่นไส้ อาเจียน           |
| 19. ปวดคอ                       | 20. ปวดจากฟันทุกประเภท         |
| 21. ปวดไหล่ ไหล่ติด             | 22. ปวดหลังการผ่าตัด           |
| 23. ปวดจากนิ่วในไต              | 24. ปวดโรคข้ออักเสบ            |
| 25. ปวดประสาทขา ไซอาติก         | 26. ปวด บวม จาก อุบัติเหตุ     |
| 27. อัมพาต อัมพฤกษ์             | 28. ปวดข้อตอก จากงาน หรือ กีฬา |

## 2. โรคที่การฝังเข็มใช้ได้ผลดี และควรมีการศึกษาวิจัยไปอย่าง ต่อเนื่องด้วย

- |  |                                   |
|--|-----------------------------------|
| 1.ปวดท้อง ทางเดินอาหาร<br>อาหารเป็นพิษ   | 2. ลิว                            |
| 3.ติดเหล้า แก้อาการหลังติด               | 4.หน้าเบี้ยว ชักกระตุกบนใบหน้า    |
| 5.หอบหืด                                 | 6.ปวดจากมะเร็ง                    |
| 7.โรคประสาทหัวใจอ่อน                     | 8.ถุงน้ำดีอักเสบ ดีซ่าน           |
| 9.โรคนิวโมในถุงน้ำดี                     | 10.ภาวะเครียด                     |
| 11.สมองถูกกระทบกระเทือน<br>จากอุบัติเหตุ | 12.เมาหวาน ชนิดปานกลาง            |
| 13.ปวดหู                                 | 14.ไข้เลือดออก                    |
| 15.เลือดกำเดาออก                         | 16.ปวดตา                          |
| 17.มีบุตรยากในสตรี                       | 18.หน้ากระตุก                     |
| 19.ท่อปัสสาวะสตรีอักเสบ                  | 20.โรคพังผืดกล้ามเนื้อและเส้นเอ็น |
| 21.โรคกระเพาะปัสสาวะ                     | 22.โรคเก๊าท์                      |
| 23.โรคตับอักเสบ ชนิดเป็นพาหะ             | 24.โรคถุงส่วด                     |
| 25.ไขมันในเส้นเลือดสูง                   | 26.รังไข่ทำงานผิดปกติ             |
| 27.นอนไม่หลับ                            | 28.ปวดระหว่างกระดูก               |
| 29.น้ำหนักไม่เพียงพอเลี้ยงบุตร           | 30.โรคเสื่อมสมรรถภาพทางเพศในชาย   |

- |                                     |   |
|-------------------------------------|---|
| 31.โรคบ้านหมუნ น้ำในหูไม่เท่ากัน    | 32.ปวดเส้นประสาท หลังงูสวัด                 |
| 33.โรคผื่นคันจากเครียด              | 34.โรคอ้วน                                  |
| 35.ติดยาเสพติด                      | 36.โรคข้ออักเสบ                             |
| 37.ปวดหลังการผ่าตัดส่องกล้อง        | 38.ปวดจากเส้นเลือดขอด อุดตัน                |
| 39.ถุงน้ำรังไข่จากการไม่ตกไข่       | 40.ช่วยกระตุ้นหายใจในเด็กเล็ก               |
| 41.ช่วยฟื้นตัวหลังผ่าตัด            | 42.โรคเครียดก่อนมีประจำเดือน                |
| 43.โรคต่อมลูกหมากเรื้อรัง           | 44.โรคคั่นกัน                               |
| 45.ปวดประสาทคอ ร้าวไปแขน            | 46.โรคเส้นเลือดแขนงหดตัว<br>มือเท้าสั่นเย็น |
| 47.ท่อปัสสาวะอักเสบเรื้อรัง         | 48.โรคระบบประสาทอัตโนมัติ                   |
| 49.กระเพาะปัสสาวะคั่ง จากอุบัติเหตุ | 50.โรคจิตเภท ซิไซพีรีเนีย                   |
| 51.อาการน้ำลายสอ ผลจากยา            | 52.โรคภูมิคุ้มกันกิน ปากแห้ง ตาแห้ง         |
| 53.หวัด เจ็บ คอ ทอนซิลอักเสบ        | 54.ปวดกระดูกสันหลังเฉียบพลัน                |
| 55.ปวดคอ                            | 56.ชากรวยไทรอักเสบ                          |
| 57.โรคกระดูกอ่อนหน้าอกอักเสบ        | 58.ติดบุหรี่                                |
| 59.โรคอาหารเป็นพิษ                  | 60.โรคลำไส้อักเสบเรื้อรัง                   |
| 61.ในทางเดินปัสสาวะ                 | 62.สมองเสื่อมจากการขาดเลือด                 |
| 63.โรคไทรอยด์                       |   |

### 3. โรคที่การฝังเข็มน่าจะถูกนำมาใช้ เพราะการรักษาในปัจจุบัน ยังได้ผลไม่ดี

- |  |                                 |
|--|---------------------------------|
| 1. ไข้                                       | 2. โรคความพิการในช่องสมอง       |
| 3. ตาบอดสี                                   | 4. หูหนวก                       |
| 5. พวดติดอ่าง                                | 6. ลำไส้ตรง ปวดแบ่งถ่าย         |
| 7. ประสาทระบบปัสสาวะเสียหาย<br>จากอุบัติเหตุ | 8. โรคปอดหัวใจล้มพันธ์ เรื้อรัง |
| 9. โรคถุงลมโป่งพอง                           |                                 |

### 4. โรคที่ใช้การฝังเข็มกระตุ้น รวมไปถึงการใช้เครื่องมือที่ ทันสมัยและวิธีการของแพทย์ในปัจจุบัน

- |                                |  |
|--------------------------------|--|
| 1. โรคระบบหายใจล้มเหลว         | 2. อาการโคม่า                                      |
| 3. อาการชักในเด็กเล็ก          | 4. อาการเจ็บปวดหน้าอกของหัวใจ<br>เส้นเลือดหัวใจตีบ |
| 5. ท้องร่วงในเด็กเล็ก          | 6. ใช้สมองอักเสบ ในเด็ก                            |
| 7. ประสาทเสื่อม พวดยาก กลืนยาก |  |

## 6. อาการแทรกซ้อนจากการฝังเข็ม

**6.1 การเป็นลม** หรือหากไม่หมดสติอาจเรียกว่า เมาเข็ม มักเกิดในขณะที่ฝังเข็ม หรือขณะคาเข็ม ส่วนใหญ่พบในรายที่มารับการฝังเข็มเป็นครั้งแรก สาเหตุพื้นฐานที่อาจทำให้เกิดการเป็นลม ได้แก่ ตื่นตระหนก หรือหวาดกลัวมาก ตื่นเต้นมาก หิวหรืออึดมากเกินไป สภาพร่างกายอ่อนแอมาก อ่อนเพลียมาก

**6.2 เลือดซึม** ออกเล็กน้อยตามรูเข็มหลังการถอนเข็มพบได้บ่อย ส่วนใหญ่เลือดที่ออกจะหยุดเองหรือโดยการกดไว้ชั่วคราว และไม่มีผลข้างเคียงใด ๆ

เลือดออกเล็กน้อยใต้ผิวหนัง เกิดเป็นรอยช้ำ พบได้ในตำแหน่งที่มีเส้นเลือดฝอยมาก มักไม่มีอันตรายหรือผลข้างเคียงใด ๆ รอยช้ำจะจางหายได้เองในเวลาไม่กี่วัน

**6.3 เข็มติด** หรือเข็มหนีต คือหลังจากแทงเข็มลงไปแล้ว ดึงไม่ออก ดันเข็มไม่ลง หมุนซ้ายหมุนขวาไม่ได้ สาเหตุจากกล้ามเนื้อเกิดการหดเกร็งบีบรัดเข็มอย่างรุนแรง ผู้ป่วยขยับเปลี่ยนท่าขณะที่มีเข็มคาอยู่

**6.4 เข็มงอ** มีอาการเหมือนเข็มติด สาเหตุเกิดจากขณะแทงเข็มใช้แรงดันมากเกินไป หรืออาจแทงถูกเนื้อเยื่อที่แข็ง เช่น กระดูกหรือพังผืด แล้วออกแรงดัน เข็มจึงงอ

**6.5 เข็มหัก** มีโอกาสเกิดได้น้อยมาก เข็มหักมักเข็มงอก่อนแล้วจึงหัก ส่วนที่หักง่ายของเข็มคือคอเข็ม(รอยต่อระหว่างตัวเข็มกับด้ามเข็ม)

## 7. การปฏิบัติตัวและข้อควรระวังในการฝังเข็ม

แพทย์จะทำการวิเคราะห์โรคและปักเข็มลงในจุดที่มีผลในการรักษา โดยใช้เข็มที่มีขนาดเล็กที่สุดเท่าที่จำเป็น ตามปกติจะไม่ใช้เข็มจำนวนมากในการรักษาแต่ละครั้ง เพื่อให้ผู้ป่วยเจ็บมากเกินไป

ผู้ป่วยควรมีความตั้งใจที่จะรับการรักษา และไม่ควรง่วงหรือกลัวมากเกินไป เช่น กลัวการติดเชื้อ ความเจ็บปวด นอกจากนั้นหากผู้ป่วยมีโรคติดเชื้อรุนแรง เช่น โรคภูมิคุ้มกันบกพร่องอันอาจติดต่อไปยังผู้อื่นได้ หรือมีโรคประจำตัว มีเครื่องกระตุ้นหัวใจ/การหายใจ โรคลมชัก ตั้งครรภ์ต้องแจ้งให้แพทย์ที่ทำการรักษาทราบก่อนลงมือรักษา

ปัจจุบันการให้บริการฝังเข็มในประเทศไทยจะใช้เข็มครั้งเดียวแล้วทำลายไม่นำกลับมาใช้อีก



## การเตรียมตัวของผู้ป่วยก่อนและหลังรับการรักษา ด้วยการฝังเข็ม

### 1. การเตรียมตัวก่อนการรักษา

- 1.1 นอนหลับให้เต็มที่ในคืนก่อนมารับการฝังเข็ม
- 1.2 ควรรับประทานอาหารก่อนมารับการรักษา แต่อย่าให้อิ่มเกินไป
- 1.3 สวมเสื้อผ้าหลวม ๆ สบาย ๆ เพื่อความสะดวกในการฝังเข็ม



ระหว่างการปักเข็มผู้ป่วยอาจเกิด  
ความรู้สึกได้ 2 แบบ ดังนี้

1. รู้สึกหนัก ๆ หน่วง ๆ ตื้อ ๆ ในจุด  
ฝังเข็มในระหว่างที่เข็มปักคาอยู่

2. มีความรู้สึกเหมือนมีกระแสไฟฟ้า

แล่นแปลบ ๆ ไปตามเส้นลมปราณ เนื่องจากแพทย์จะปักเข็มไว้ข้าง ๆ  
เส้นประสาทบางเส้น เพื่อผลการรักษาที่ดีแพทย์จะปักคาเข็มไว้ประมาณ  
20-30 นาที โดยอาจกระตุ้นด้วยมือหรือกระแสไฟฟ้า (จากถ่านไฟฉาย  
จึงไม่มีโอกาสเกิดไฟช็อต จนเกิดอันตราย) จากนั้นจะถอนเข็มออก



ในระหว่างการคาเข็ม ผู้ป่วยต้อง  
พยายามอย่าขยับกล้ามเนื้อบริเวณ  
ที่ฝังเข็ม เพราะเข็มจะบิดในกล้ามเนื้อ  
แม้ไม่เกิดอันตรายแต่อาจทำให้เจ็บ  
มากขึ้น และมีเลือดออกตอนถอนเข็ม

ผู้ป่วยสามารถยับยั้งตัวได้บ้างเล็กน้อย พยายามผ่อนคลายกล้ามเนื้อจะสบายที่สุด แต่ถ้าหากมีอาการผิดปกติใด ๆ เช่น รู้สึกหิว ๆ หน้ำมีจะเป็นลม แขนงหน้าอก หายใจไม่สะดวก ให้แจ้งให้แพทย์ที่รักษาทราบทันที

## 2. การดูแลตนเองหลังจากการฝังเข็ม

2.1 ควรดื่มน้ำอุ่นหลังการฝังเข็ม

2.2 สำรวจร่างกายตนเองบริเวณที่ฝังเข็ม ถ้ามีสิ่งผิดปกติเกิดขึ้น เช่น มีเลือดออก มีรอยบวม รู้สึกเจ็บปวด ต้องแจ้งให้แพทย์ที่รักษาทราบทันที เพื่อแก้ไขให้เป็นปกติก่อนกลับบ้าน

2.3 งดการอาบน้ำเป็นเวลา 2 ชั่วโมงหลังการฝังเข็ม

2.4 พักผ่อนให้เต็มที่อีก 1 วัน

2.5 ถ้ามีไข้ให้รับประทานยาลดไข้ตามปกติ อาการจะหายไปเองภายใน 24-48 ชั่วโมงโดยไม่มีอันตรายใด ๆ

## 3. ข้อควรระวังในการฝังเข็ม

3.1 ผู้ป่วยที่อยู่ในระหว่างตั้งครรภ์ไม่ควรฝังเข็ม

3.2 ผู้ป่วยโรคมะเร็ง (ที่ยังไม่ได้รับการตรวจรักษาด้วยการแพทย์แผนปัจจุบัน)

3.3 ผู้ป่วยโรคเลือดที่มีความผิดปกติของระบบการแข็งตัวของเลือด

3.4 โรคที่ต้องรักษาด้วยการผ่าตัด

3.5 โรคที่ยังไม่ทราบการวินิจฉัยที่แน่นอน



## คำนำ

**การฝังเข็ม** เป็นศาสตร์การแพทย์ที่เริ่มขึ้นในประเทศจีนก่อนที่จะมีการเขียนบันทึกเป็นตำรา และได้มีการนำไปใช้รักษาอาการเจ็บป่วยของประชาชนสืบเนื่องยาวนานอย่างต่อเนื่อง ซึ่งเป็นการพิสูจน์ถึงความจริง ในทฤษฎีแนวคิดการตรวจวินิจฉัย และการรักษาโรคที่ได้ผลเป็นที่ยอมรับนับจากอดีตจนถึงปัจจุบัน

ปัจจุบันศาสตร์การฝังเข็มถือเป็นศาสตร์สากลที่ใช้ในหลาย ๆ ประเทศทั่วโลก มีการจัดการศึกษาและฝึกอบรมให้แก่บุคลากรทางการแพทย์ทั้งในระดับประกาศนียบัตร จนถึงในระดับปริญญา จนการฝังเข็มเป็นวิธีการรักษาโรคที่เป็นทางเลือกอื่นจากการแพทย์แผนตะวันตกที่ได้รับความสนใจและยอมรับจากประชาชนเป็นจำนวนมากทั่วโลก

สำหรับประเทศไทย การฝังเข็มนับเป็นการแพทย์ทางเลือกที่ได้ผลดีในการรักษาในหลาย ๆ โรค รวมทั้งประหยัดและปลอดภัย สถาบันการแพทย์ไทย-จีน ฯ จึงจัดทำเอกสารเผยแพร่ความรู้เกี่ยวกับการฝังเข็ม เพื่อสร้างความรู้ เข้าใจที่ถูกต้องแก่ประชาชนเพื่อการเลือกใช้เป็นวิธีการรักษาโรคที่มีประสิทธิภาพอย่างเต็มที่ต่อไป

สถาบันการแพทย์ ไทย-จีน เอเชียตะวันออกเฉียงใต้

สิงหาคม 2552

## สารบัญ

	หน้า
- การฝังเข็มคืออะไร	1
- ประวัติการฝังเข็ม	2
- การฝังเข็มเกิดผลในการรักษาอย่างไร	5
- อุปกรณ์ที่ใช้ในการรักษาด้วยการฝังเข็ม	7
- วิธีการฝังเข็ม	9
- การฝังเข็มรักษาโรคอะไรได้บ้าง	11
- อาการแทรกซ้อนจากการฝังเข็ม	16
- การปฏิบัติตัว และข้อควรระวังในการฝังเข็ม	17
- การเตรียมตัวของผู้ป่วยก่อน และหลังรับการรักษาด้วยการฝังเข็ม	18
1. การเตรียมตัวก่อนการรักษา	18
2. การดูแลตนเองหลังจากการฝังเข็ม	19
3. ข้อควรระวังในการฝังเข็ม	19

